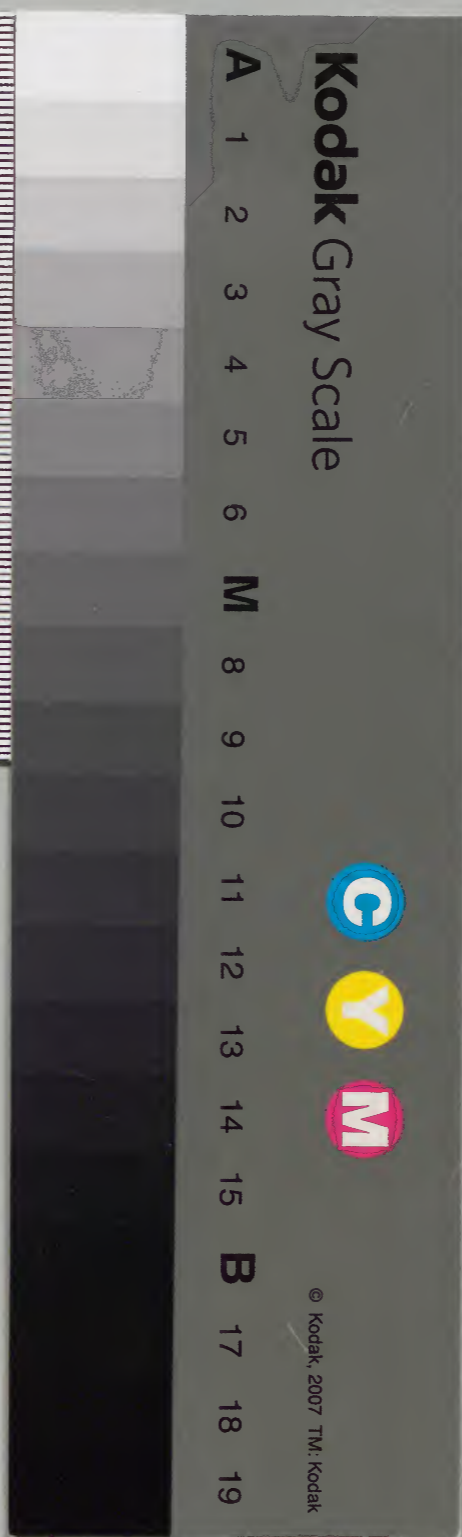


書經蔡傳通考 五

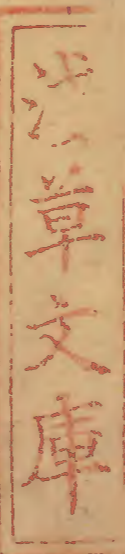
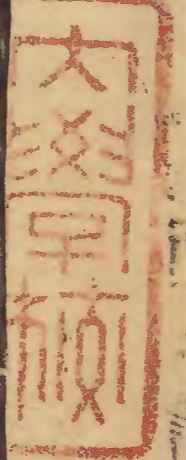
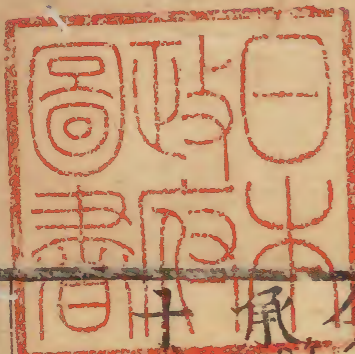
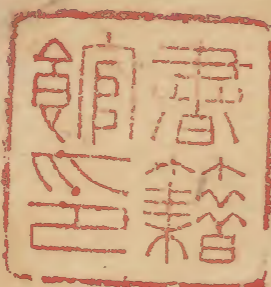
漢書門			
類	號	函	架
八	一七	六	
冊			

內閣文庫			
類	號	冊	架
八	一七	六	
漢			

內閣文庫	
番號	漢 8173
冊數	7 (5)
函號	273 170







尚書通考卷之五

○五禮

吉凶軍賓嘉

修之所同
天之所風俗

孔穎達曰。周禮。大宗伯云。以吉禮事邦國之鬼神。示以凶禮。哀邦國之憂。以賓禮親邦國。以軍禮同邦國。以嘉禮親萬民之婚姻。知五禮。謂此也。帝王之名。古今之禮。或殊。而以周之五禮。為此五禮者。以帝王相承事。有損益。後代之禮。亦當是前代禮也。吉禮之別。有二。

以禋祀祀昊天上帝

以實柴祀日月星辰

以類燎祀司中司命

以貍沈祭山林川澤

以肆獻裸享先王

以祠春享先王

以嘗秋享先王

凶禮之別有五

以喪禮哀死亡

以吊禮哀禍哉

以恤禮哀寇亂

賓禮之別有八

以血祭祭社稷五祀五嶽

以醜辜祭四方百物

以饋食享先王

以禴夏享先王

以烝冬享先王

以凶禮哀凶札

以禴禮哀圍斯

春見曰朝 夏見曰宗

時見曰會 殷見曰同

軍禮之別有五

大師之禮用衆也

大田之禮簡衆也

大封之禮合衆也

嘉禮之別有六

以飲食之禮親宗族兄弟

以賓射之禮親故舊朋友

以脈膳之禮親兄弟之國

秋見曰覲 冬見曰遇

時聘曰問 殷類曰視

大均之禮恤衆也

大役之禮任衆也

以冠昏之禮親成男女

以饗燕之禮親四方之賓客

以賀慶之禮親異姓之國

愚按周禮五禮吳才老以為唐虞時無此只是五典之禮然吉凶軍賓嘉有天下者不能一日闕此如律度量衡之類脩之恐其廢墜也但其目之凡則或損或益未可知耳。

○五玉五等諸侯所執者即五瑞也

三帛

諸侯世子執纁公之孤執玄附庸之君執黃穎達曰周禮典命凡諸侯之適子誓於天子攝其君則下其君之禮一等未誓則以皮帛繼子男之下公之孤四命以皮帛繼小國之君是諸侯世子公之孤

執帛也附庸雖則無文而為南面之君是一國之上春秋時附庸之君適魯皆稱來朝未有爵命不得執玉則亦繼小國之君同執帛也經言三帛必有三色所云纁玄黃者孔云或有所據未知出何書也王肅云三帛纁玄黃也附庸與諸侯之適子公之孤執皮帛其執之帛未詳聞或曰孤執玄諸侯之適子執纁附庸執黃王肅之注尚書其言多同孔傳周禮孤與世子皆執皮帛鄭玄云皮帛者束帛而表之以皮為之飾皮虎豹皮也此三帛不言皮于時未以皮為飾

○二生

卿執羔

大夫執鴈

穎達曰。此皆大宗伯文也。鄭玄曰。羔。小羊。取其羣而不失其類也。鴈。取其候時而行也。雉。取其守介。死不失節也。曲禮云。飾羔鴈者。以績。謂衣之以布。而又畫之。雉。執之無飾。士相見禮。卿大夫飾贄。以布。不言績。此諸候之臣與天子之臣異也。鄭之此言論。周之禮耳。虞時。每事猶質。羔鴈不必有飾。

○一死 贄 總言六贄

士執雉

穎達曰。曲禮云。諸候圭。卿羔。大夫鴈。士雉。雉不可生。

知一死是雉。二生是羔鴈也。鄭玄云。贄之言。至所執。以自至也。

○如五器

劉侍講曰。如同也。五器。即五禮之器也。周禮六器六贄。即舜之遺法也。

愚按。穎達曰。器。謂圭璧。即五玉是也。夏氏曰。以物言。則曰玉。以寶言。則曰瑞。以形言。則曰器。今云周禮六器。則此五器。當是柴望禮神之物。經文序於五禮之下。非其次矣。周禮六器。禮天地四方。今闕其一。非其比矣。且如者。亦審其同而辨其偽之意。

蓋諸侯以五主來見天子。而天子又合符之班瑞受終之事也。如器巡狩之事也。

○五載一巡守羣后四朝

一年天子巡守四岳四方諸侯各覲于方嶽之下。二年東方諸侯來朝于天子之國。

三年南方諸侯來朝于天子之國。四年西方諸侯來朝于天子之國。

五年北方諸侯來朝于天子之國。

林氏曰。天子巡狩則有協時月日以卜等事。諸侯來朝則有敷奏以言以下等事。

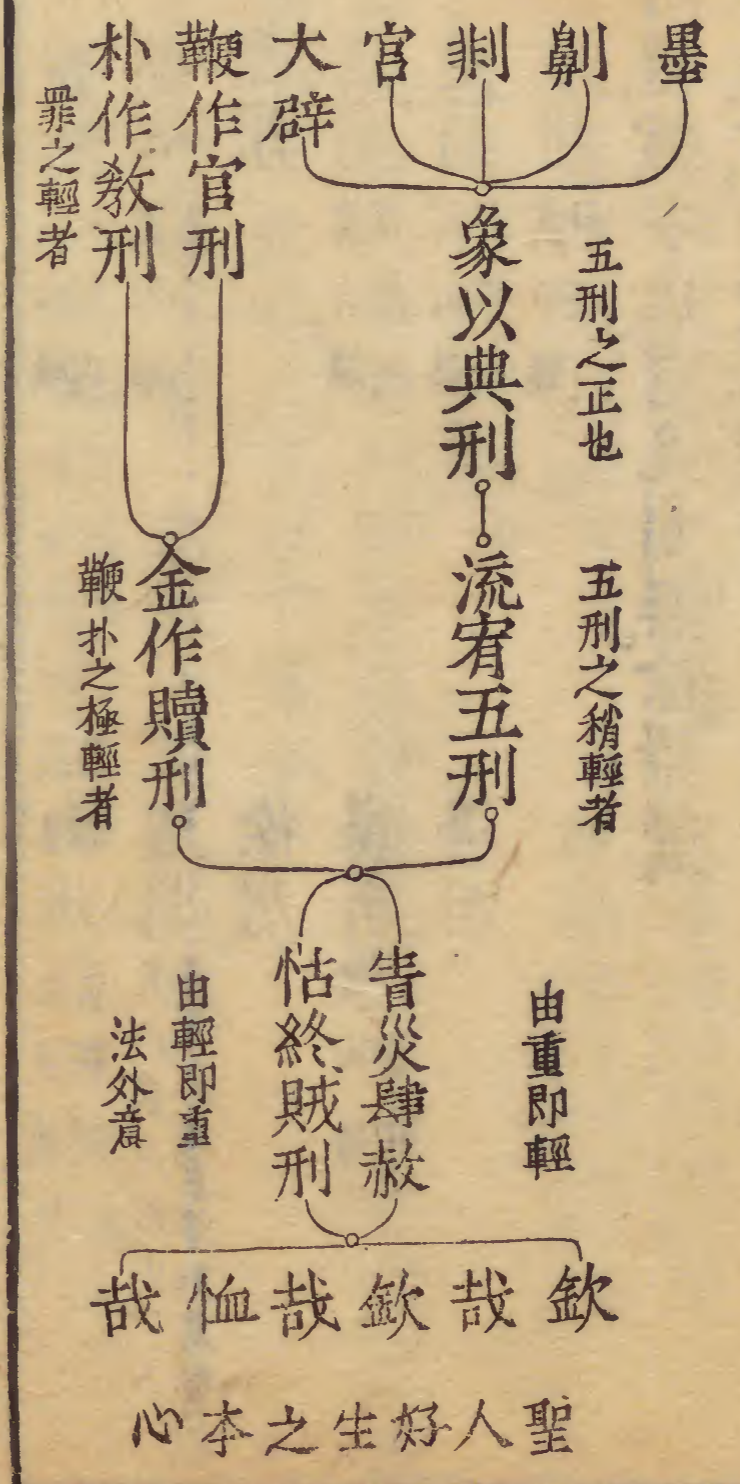
○肇十有二州封十有二山濬川

冀州其山鎮曰霍山。分東北醫無閭之地為幽州。

并州	其山鎮曰恒山。	幽州	其山鎮曰醫無閭。
兗州	其山鎮曰岱山。	青州	其山鎮曰沂山。分東北遼東等處為營州。
營州		徐州	
荊州	其山鎮曰衡山。	揚州	其山鎮曰會稽。
豫州	其山鎮曰華山。	梁州	
雍州	其山鎮曰嶽山。		

周禮職方氏有九州無徐梁營。爾雅有幽營無梁青。龜山楊氏曰。十二州九州。或分或合。因時而已。不必強為之說。

象以典刑。流宥五刑。鞭作官刑。朴作教刑。金作贖刑。眚災肆赦。怙終賊刑。欽哉欽哉。惟刑之恤哉。



蔡氏曰。象如天之垂象以示人。示人以常刑。五刑之正也。所以待夫元惡大憝。殺人傷人。穿窬淫放。凡罪之不可宥者也。流宥五刑。所以待夫罪之稍輕。雖入於五刑。而情可矜。法可疑。與夫親貴勲勞。而不可加以刑者。則以此而寬之也。鞭作官刑者。木末垂革。官府之刑也。朱子曰。自有一項刑。治官府之胥吏。鞭五百。鞭三百之類。扑作教刑者。夏楚二物。學校之刑也。朱子曰。凡教人之事。鞭扑之。如侯明。撻記之類。皆以待夫罪之輕者。金作贖刑者。蓋罪之極輕。雖入於鞭扑之刑。而情法猶有可議者也。此五句者。從重入輕。各有條理。法之正也。眚災肆赦者。

過誤而不幸入於刑。則不待流宥金贖而直赦之也。怙終賊刑者。有恃而再犯。則雖當宥。當贖。亦必刑之。此二句。或由重而即輕。或由輕而即重。蓋用法之權。衡所謂法外意也。雖其輕重取舍不同。然欽恤之意。則未始不行乎其間也。蓋其輕重毫釐之間。各有攸當者。乃天討不易之定理。而欽恤之意。行乎其間。則可以見聖人好生之本心也。

朱子曰。流專以宥肉刑。而不及於鞭扑。贖專以行鞭扑。而不上及於肉刑。則其輕重之間。未嘗不致辟也。至於過誤。必赦。故犯必誅之法。則又權衡夫五者

之內。欽恤之旨。則嘗通貫乎七者之中。此聖人制刑明辟之意。至精至密。一一皆從廣大虛明。心中流出。而非私智之所為也。

○流共工于幽洲。放驩兜于崇山。竄三苗于三危。殛鯀于羽山。

流如也。水之流也。

共工

靖言庸違。象恭滔天。左傳文十八年。少暉氏有不才子。毀信廢忠。崇飾惡言。靖譖庸違。服諛蒐慝。以誣盛德。天下之民。謂之窮奇。杜預云。即共工。

幽洲

北裔之地。水中可居。曰洲。史記作幽陵。括地志云。故冀城。在檀州燕樂縣界。故老傳舜于此。流共工于此。

類達曰釋水文李巡曰四方有水中央高獨可居故曰洲天地之勢四邊有水鄒衍書說九州之外有瀛海環之是九州居水內故以州為名共在一洲之上分之為九耳州取水內為名故引爾雅解州也投之四裔裔訓遠也當在九州之外而言於幽州者在州境之北邊也禹貢羽山在徐州三危在雍州故知北裔在幽州流四凶在治水前於時未作十二州而云幽州者史據後定言之

放置之於此才得他適也

驩堯驩堯曰共工方鳩僝功。孔氏曰黨於共工。罪惡同。左傳曰帝鴻氏有不才子掩義隱

賊。好行之民。謂之渾沌。杜預曰。即驩堯也。與北周。天下之民。謂之渾沌。杜預曰。即驩堯也。與北周。黃帝也。

崇山

南裔之山。在今澧州。朱子曰。或云在今澧州慈利縣。

類達曰禹貢無崇山不知其處蓋在衡嶺之南也

竄則驅逐之

三苗

國名。在江南荆揚之間。恃險為亂者也。左傳。孔氏曰。縉雲氏之後。為諸侯。號饗。饗。左傳。縉雲氏不可盈厭。聚斂積實。不知紀極。不念孤寡。

三危

西裔之地。即雍州之所謂三危。既宅者。名卑羽志云。三危山有三峯。故曰三危。俗亦名卑羽。

山在沙州燉煌縣東南三十里。

極困則苦之。

方命地族。績用弗成。左傳。顓頊氏有不才子。不可教訓。不知話言。告之則頑。舍之則嚚。傲狠。

明德以亂天常。天下之民。謂之搆杌。杜預云。即絲也。搆杌。凶頑無備。匹之謂。

穎達曰。祭法以絲障洪水。故列諸祀典。功雖不就。罪稍輕。故後言之。

羽山 東裔之山。即徐之蒙羽其藝者。括地志云。在沂州臨沂縣界。

穎達曰。漢書地理志云。羽山在東海郡祝其縣西南海水漸及。故言在海中也。

○二十有八載。帝乃殂落。

堯十六歲。自唐侯升為天子。在位七十載。

試舜三載。又老不聽政。二十有八載。

在位通計。一百單十年。壽一百十六歲。

洛二十有二人 內四岳。九官。十二牧也。周官言伯。蓋百揆者。所以統十二牧也。而四岳者。所以統十二牧也。

十二牧 之十二州也。

四岳 有在領四方諸侯。

伯禹 姓。崇伯。禹之子也。穎達曰。賈逵云。崇。國名。伯。禹也。禹代。崇伯。入為天子。司空。以

稷 姓。田正官。稷。各棄。姓。姬氏。封於郟。

契巨名。姓子。氏封於商。

世系見史記。

黃帝

正妃 嫫祖 西陵 氏女

玄囂

玄囂是為青陽降居江水 括地志云在豫州新恩縣

嶠極

帝嚳

次妃 嫫 帝嚳

次妃 陳 帝堯

次妃 簡狄 契

有娥氏女 稷棄

有郤氏女 稷棄

昌意

娶蜀山氏 女曰昌僕 顓頊 高陽

絳

伯禹

漢書律曆志云顓頊五代而生絳按絳既仕堯與 舜系代殊懸舜既顓頊六代孫則絳非顓頊之子

○五品

父子 君臣 夫婦 長幼 朋友五者之各

○五教

有親 有義 有別 有序 有信以五者當然之理而為教令也
蔡氏曰。五者之理。出於人心之本然。非有強而後能者。自其拘於氣質之偏。溺於物欲之蔽。始有昧於其理。而不相親愛。不相遜順者。於是使之敬。以敷教。而又寬裕以待之。使之優游浸漬。以漸而入。則其天性之真。自然呈露。不能自己。而無無恥之患矣。
唐聖任曰。命稷而後命契。富而後教之序也。

臯陶

臣名。有才。子八人。左傳文十八子。太史克曰。昔高陽氏。有才子八人。蒼舒。隙。穀。戩。禧。戡。太臨。庭。堅。

尚書

卷之三

十一

仲容叔杜曰此即垂蓋禹臯陶之倫庭堅即臯陶字

○五刑有服五服三就上服服共罪也。且刑所謂從也。服也。孔氏

孔氏曰大罪於原野大夫於朝士於市顓達曰行刑當就三處惟謂大辟罪耳魯語云刑五而已無有隱者大刑用甲兵次刑斧鉞中刑刀鋸其次鑕笞薄刑鞭扑以威民大者陳之原野小者致之市朝五刑三次是無隱也孔用彼為說

蔡氏曰孔氏不知何據竊恐惟大辟棄之於市宮辟則下蠶室餘刑亦就屏處蓋非死刑不欲使風中其

瘡誤而至死聖人之仁也

五流有宅五宅三居五等象刑之當宥者也。流雖有五而宅之但為三等之居

孔氏曰大罪四裔次九州之外次千里之外

王十朋曰命臯陶次於契刑所以弼教也

夏氏曰舜命契教以一言曰寬命臯陶教以一言曰

明簡而易守也

垂臣名有巧思莊子曰。垂工垂之指即此也。

及斯伯與三臣名也。爰以積竹為兵建兵車者斯。豈能為二器者欤。

尚書

卷之三

十一

共工曲禮六二有土金工木工獸工草工周禮有

此是也。

益孔氏曰。皇

虞掌山澤之官。周禮

朱虎熊羆四臣

孔氏曰。垂益所讓四臣皆在元凱之中。左氏文十八

年。太史克曰。高辛氏有才子八人。伯奮。仲堪。叔獻。季

仲。伯虎。仲熊。叔豹。季貍。杜氏曰。此即稷契朱虎熊羆

之倫。

蔡氏曰。意以獸為名者亦以其能服是獸而得之。

史記曰。朱虎熊羆為伯益之佐。前及斯伯與亦為垂之佐也。

伯夷臣名。姜姓。

穎達曰。鄭語云。姜伯夷之後也。伯夷能禮於神以佐堯。是伯夷為姜姓也。

三禮祀天神。享人鬼。祭地祇。之禮也。

秩宗主叙次百神之官。而專以秩宗名之者。蓋以宗廟為主。周禮亦謂之宗伯。而都家皆有宗人之官。亦此意也。

孔氏曰。宗尊也。主郊廟之官。

穎達曰。主郊廟之官。掌叙鬼神尊卑。故以秩宗為名。

郊謂祭天南郊祭地北郊廟謂祭先祖即周禮所謂天神人鬼地祇之禮是也

周禮太宗伯掌建邦之天神人鬼地祇之禮也以吉禮事邦國之鬼神祇

夔 臣各

○詩言志歌永言聲依永律和聲八音克諧無相奪倫

蔡氏曰心有所之必形於言既形於言則必有長短之節既有長短則必有高下清濁之殊故曰聲依永律和聲者官商角徵羽也大抵歌聲長而濁者為宮以漸

而清且短則為商為角為徵為羽所謂聲依永也既有長短清濁則又必以十二律和之乃能成文而不亂假令黃鐘為宮則太簇為商姑洗為角林鐘為徵南呂為羽蓋以三分損益隔八相生而得之餘律皆然即禮運所謂五聲六律十二管還相為宮所謂律和聲也人聲既和乃以其聲被之八音而為樂則無不諧協而不相侵亂失其倫次

愚按官商角徵羽為次者取其聲之高下以漸而短者而言蓋黃鐘之律九寸太簇八寸姑洗七寸有奇林鐘六寸南呂五寸有奇其寸之長短皆以

三分損益，隔八相生而得之。若以相生之法論之，則當以宮徵商羽角為次。假令黃鍾為宮，下生林鍾為徵，又上生太簇為商，又下生南呂為羽，又上生姑洗為角，非以宮商角徵羽為隔八相生之次也。

朱子曰：詩之作，本言志而已。方其詩也，未有歌也。及其歌也，未有樂也。以聲依末，以律和聲，則樂乃為詩而作，非詩為樂而作也。詩出乎志者也，樂出乎詩者也。詩者其本，而樂者其末也。又曰：古人作詩，亦是說他心下所存事，人便將他詩

來歌，其聲之清濁長短，各依他作詩之語言，却將律來調和其聲。今人却又安排下腔調，然後做言語去。合腔子，豈不是倒了？却是求依聲也。古人是以樂去就他詩，後世是以詩去就他樂，如何解興起得人？又曰：音律如尖塔樣，闊者濁聲，尖者清聲。宮以下則太濁，羽以上則太清，皆不可為樂。惟五聲者中聲也。新安陳氏曰：假令黃鍾為宮，相去一律而太簇為商，又相去一律而姑洗為角，又相去二律而林鍾為徵，相去一律則音節和，相去二律則音節遠。故角徵之間，近徵收一聲，比徵稍下，曰變徵。他皆然，所以濟五

尚書通考
卷之五
十一
聲之不及也。詳見律曆志及律呂新書等書。

○八音

周禮春官太師播之以八音。金石土革絲木匏竹。注云。金鐘罍也。石磬也。土埴也。革鼓鼗也。絲琴瑟也。木祝敔也。匏笙也。竹管簫也。

龍臣名。

○二十有二人

陶垂益伯夷夔龍。

四岳所領諸侯有在朝者。十二州養民之官。九官。伯禹。稷契。皋

王氏曰。百揆百官之首。故先命禹養民治之先務。故次命稷富然後教。故次命契刑以弼教。故次命皋工

立成器以為天下利。又治之末。故次命垂如此治人者畧備矣。然後及草木鳥獸。故次命益民物如此則隆禮樂之時也。故次命夷夔禮先樂後。故先夷後夔。樂作則治功成矣。羣賢雖盛治功雖成。苟讒間得行。則賢者不安。前功遂廢。故命龍於末。所以防讒間衛羣賢。以成其終。猶命十二牧而終以難任人。夫子答為邦而終以遠佞人也。

○舜生三十徵庸三十在位五十載陟方乃死。蔡氏曰。陟方猶言升遐。竹書紀年。帝主之歿。皆曰陟。舜生三十年。堯方召用。歷試三年。居攝二十八年。通

三十年乃即帝位。又五十年而崩。史記言舜巡狩崩于蒼梧之野。孟子言舜卒于鳴條。未知孰是。今零陵九疑有舜冢。皇極經世紀舜丙辰即位。至禹十七年死。通為一百一十年。

新安陳氏曰。史於舜即位初。惟載咨岳牧。命九官。即以九載黜陟。繼之篇末。總叙舜一生始終結之。中間幾五十年。無事可見。何也。孔子曰。舜有臣五人而天下治。又曰。無為而治者。其舜也。與。以此觀之。舜惟得聖賢之臣。以共為故。終身可恭已而無為也。

愚按經言三十徵庸。三十在位。禹謨三十有三載。

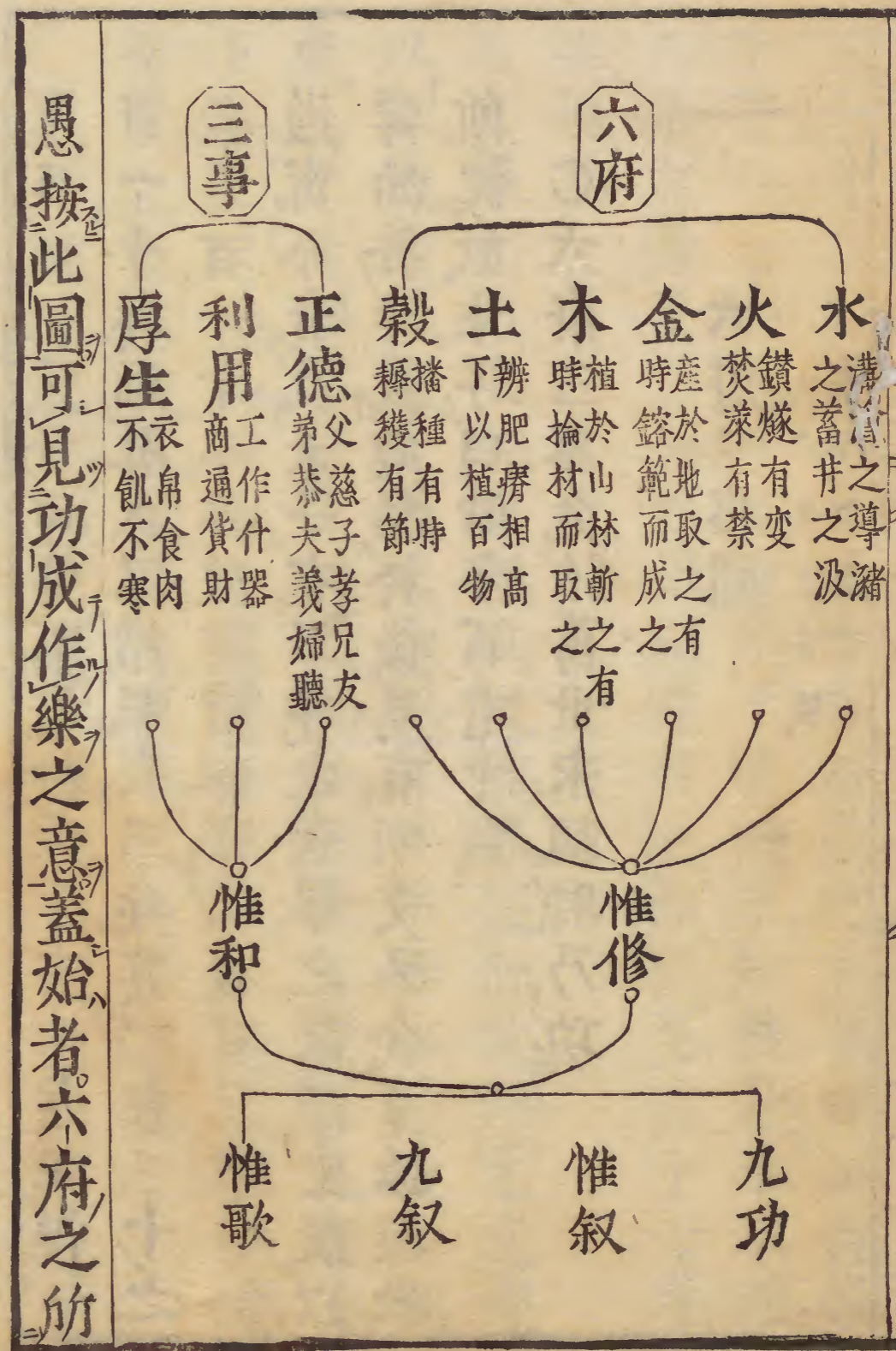
求禹禪位。孟子曰。舜薦禹於天。十有七年。正得一百一十年。而孔氏又增服喪三年。其一在三十之數。為百一十二年。蓋採舜殂落之後。有三載四海過密。八音及孟子有三年之喪畢之說。然史既以舜始終年數。總括於後。為有明文。又合皇極經世所紀。故朱子曰。舜年百有十歲。

○六府三事允治。萬世未賴。時乃功。

六府三事圖

六府用王炎說。
三事用蔡傳。

尚書通考
卷五
十七



以修三事之所以和雖欲作樂不可強也及其既
 修既和則沐浴膏澤而歌詠勤苦皆有自然之樂
 於斯時也聖人乃即其前日歌詠之言吐之律呂
 播之聲音而後樂始作也故六府三事之雜然而
 獨終之以九叙惟歌之一句傳曰必世後仁豈不
 信然

○人心惟危道心惟微惟精惟一允執厥中

帝王道統
 傳授之圖

堯允執其中
 舜禹允執厥中
 湯建中
 武建極

惟精
 惟一

尚書通考
卷五
十七

愚按中者無過不及。太公至善之道也。鄉隣有闕而閉戶。所謂無過也。往救則過矣。同室有闕。被髮纓冠而救之。所謂無不及也。閉戶不救則不及矣。上帝降衷。不豐於聖。不嗇於愚。所謂大公也。事理當然之極。而無一毫私偽之雜。所謂至善也。常人之情。氣質物欲流而罔覺。天理民彝微而莫察。知有入心而不知有道心。所以失其中。聖人則明睿所照。精以不雜。始終無間。一以不貳道心為主。而人心聽命。所以得其中。聖愚之相去遠矣。其分則在乎中之存與否耳。故自帝而王。若堯之舍嫡傳。

賢舜之殛。父與子。湯武之征。誅易位。其變也。為天地立心。為生命立命。為萬世開太平。其常也。聖人所以大過人者。無他。亦時中而已。堯舜禹見而知之。口傳面命。湯武以來。聞而知之。躬行心得。而書簡載述。先後相符。時雖異。而聖則同也。然則中之一字。乃聖學相傳之統。千萬世帝王之治法也。後之欲法帝王之治者。可不於是而求之乎。

○舞干羽于兩階。七旬有苗格。

穎達曰。釋言云。干。捍也。孫炎曰。干。楯。自蔽扞也。以楯為人扞。通以干為楯。名故。孔氏云。干為楯。釋言又云。

羸弱也。郭璞云：舞者持以自蔽，羸也。故明堂位云：朱干玉戚，以舞大武。戚，斧也。是武舞執斧，執楯。詩云：左手執籥，右手秉翟。是文舞執籥，秉羽。故干羽皆舞者所執。

○天命有德，五服五章哉。

蔡氏曰：五等之服，自九章以至一章是也。周禮典命：上公九命，為伯，衣服禮儀皆以九為節。侯伯七命，皆以七為節。子男五命，以五為節。司服：公之服，自衮冕而下；如王之服。侯伯之服，自鷩冕而下；如公之服。子男之服，自毳冕而下；如侯伯之服。

服，狐之服。自希冕而下。如子男之服。卿大夫之服，自玄冕而下。如狐之服。士之服，自皮弁而下。如大夫之服。

蔡元度曰：公九章，侯伯七章，子男五章，狐三章。大夫一章，士服皮弁，無章數。

益稷 禹曰：予乘四載。

蔡氏曰：水乘舟，陸乘車，泥乘輶。山乘橐。史記作橐，音。漢書作囊，其狀如箕，櫛行泥上。橐，史記作橋，漢書作楫，居足以鐵為之，其形似錐，長半寸，施之履下，以上山不蹉跌也。

尚書卷之五
卷五
二十一

○予決九川距四海濬畎澮距川

蔡氏曰九川九州之川也周禮一畝之間廣尺深尺曰畎一畝之間廣二尋深二仞曰澮畎澮之間有遂有溝有洫皆通田間水道以小注大言畎澮而不及遂溝洫者舉小大以包其餘也先決九川之水使各通于海次濬畎澮之水使各通于川也

愚按畎澮之制蔡氏但據周禮言之蓋虞夏之制已無所考然少康有田一成有衆一旅與一甸六十四井五百一十二家之數略同則田制亦不甚異也

考工記匠人為溝洫耜廣五寸二耜為耦一耦之伐廣尺深尺謂之畎甲首倍之廣二尺深二尺謂之遂九夫為井井間廣四尺深四尺謂之溝方十里為成成間廣八尺深八尺謂之洫方百里為同同間廣二尋深二仞謂之澮專達于川凡天下之地勢兩山之間必有川焉大川之上必有涂焉注云三夫為屋屋成中容一甸甸方八里為出田稅緣邊一里治洫方百里為同同中容四都六十四成方八十里出田稅緣邊十里治澮

畎澮陳祥道曰書曰濬畎澮距川詩曰惟禹甸之語曰禹盡力乎溝洫春秋傳曰少康之在虞思有田一

成有衆一旅則井由溝洫之制尚矣周官小司徒經
土地而井牧其田野九夫爲井四井爲邑四邑爲丘
四丘爲甸四甸爲縣四縣爲都以任地事以令貢賦
遂人凡治野夫間有遂遂上有逕十夫有溝溝上有
畛百夫有洫洫上有涂千夫有澮澮上有道萬夫有
川川上有路以達于畿考工記匠人爲溝洫廣尺深
尺謂之畎甲首倍之廣二尺深二尺謂之遂九夫爲
井井間廣四尺深四尺謂之溝方十里爲成成間廣
八尺深八尺謂之洫方百里爲同同間廣二尋深二
仞謂之澮司馬法六尺爲步百爲畝晦百爲夫夫

三爲屋屋三爲井井十爲成成十爲通通十爲終終
十爲同蓋三屋爲井井方一里九夫四井爲邑邑方
二里三十六夫十六井爲丘丘方四里百四十四夫
六十四井爲甸甸方八里五百七十六夫二百五十
六井爲縣縣方十六里二千三百四夫一千二十四
井爲都都方三十二里九千二百一十六夫康成以
小司徒有邑甸縣都之別而其名與采邑同匠人有
甸遂溝洫澮之制而多寡與遂人異故言采地制井
田鄉遂公邑制溝洫又謂鄉遂公邑之吏或促民以
公使不得恤其私諸侯專國之政或恣爲貪暴稅民

無藝故畿內用夏貢邦國用商助賈公彥之徒遂以
載師自國中園廛以至甸稍縣都皆無過十二是鄉
遂及四等公邑皆用貢而無助以明鄉遂特為溝洫
而已然先主之為井由也使所飲同井所食同田所
居同廛所服同事出入相友守望相助疾病相扶持
鄉遂六軍之所寓庸豈各授之田而不為井法乎大
田之詩言曾孫來止而歌兩我公由遂及我私噫嘻
之詩言春夏祈穀于上帝而歌駿發爾私終三十里
亦服尔耕十千維耦周官遂人言興鋤旅師有鋤粟
此鄉遂井由之事也鄭氏以鄉遂無井由而又以遂

人之法釋詩以一井之法釋旅師是自戾也孟子曰
鄉田同井請野九一而助則鄉遂之為井由可知矣
載師之所徵賦非一夫受田之法而甸稍縣都皆無
過十二則采地有不為井由可知矣井由之制方里
而井八家皆私百畝其中為公田而廬舍在焉公由
八十畝而家治十畝廬舍二十畝而家二十畝半廬舍
在內貴人也公由次之重公也私田在外賤私也民
年二十受田六十歸田而任之也有期強者有所加
予罷者有所罰辱而勸之也有法此民所以樂事勸
功而無憾於養生送死也先王之時上以仁撫下下

以義事上。以仁撫下。故先民而後公。則駿發爾私。是也。以義事上。故先公而後已。則兩我公由。遂及我私。是也。又私田稼不善。則非吏。公由稼不善。則非民。庸有鄉遂公邑之吏。促民以公。使不恤其私者乎。小司徒九夫為井。井間有溝。自井地言之也。遂人十夫有溝。兼溝涂言之也。然遂人百夫有洫。而匠人十里為成。成間有洫。則九百夫之地。遂人千夫有澮。而匠人百里為同。同間有澮。則九萬夫之地。其不同何邪。成間有洫。非一成之地。包以一洫而已。謂其間有洫也。同間有澮。非一同之地。包以一澮而已。謂其間有澮也。

也。成與同。地之廣者也。洫與澮。溝之大者也。於成舉洫。於同舉澮。亦其大畧云耳。

前漢志曰。理民之道。地著為本。故必建步立畝。正其經界。六尺為步。步百為畝。畝百為夫。夫三為屋。屋三為井。井方一里。是為九夫。八家共之。各受私田百畝。公田十畝。是為八百八十畝。餘二十畝。以為廬舍。出入相友。守望相助。疾病相救。

夏貢商助周徹。校數歲之中。以為常者。夏后氏之貢也。借民力以治公田者。商人之助也。兼貢助而通行者。周人之徹也。周官載師。園廩二十而一。近郊十一。

遠郊二十而三。甸稍縣都皆無過十二。閭師任農以
耕事。貢九穀。司稼巡野觀稼。以年之上下出斂法。此
周之貢法也。詩曰。雨我公田。遂及我私。旅師有鋤粟
許慎釋鋤為助。孟子曰。九一而助。穀梁曰。十藉而
不稅。此周之助法。藉而不稅。同乎商。王制。古者公田。
以為其貢法。以年上下則異乎。夏然。夏之民。畊五十
畊而以五畊貢。商之民。畊七十畊而以七畊助。皆什
內之一。周之民。畊百畊以公田十徹助。什外之一。孟
子言其實。皆什一者。以其法雖少異。而其實不離什
一也。孟子曰。請野九一而助。國中什一使自賦。九一

自地言之也。什一自物言之也。鄭氏釋匠人。謂通其
率以什一為正。穎達之徒申之。謂助則九而貢。貢
則什而貢。一通率為什一。是助之所取者。重貢之所
取者。輕。非孟子之意也。夏商周之授田。其畊數不同
何也。禹貢於九州之地。或言土。或言作。或言又。蓋禹
平水土之後。有土見而未作。有作焉而未又。則於是
時。又功未足以盡地力。故家五十畝而已。沿歷商周
則田浸闢。而法備矣。故商七十而助。周百畝而徹。詩
曰。信彼南山。惟禹甸之。昉昉原隰。曾孫田之。我疆我
理。東南其畝。則法畧於夏。備於周。可知矣。劉氏曰。王

氏謂夏之民多家五十畝而貢商之民稀家七十而
助周之民尤稀家百畝而徹熊氏謂夏政寬簡一夫
之地稅五十畝商政稍急一夫之地稅七十畝周政
極煩一夫之地盡稅焉而所稅皆什一賈公彥謂夏
五十而貢據一易之地家二百畝而稅百畝也商七
十而助據六遂上地百畝萊五十畝而稅七十五畝
也周百畝而徹據不易之地百畝全稅之如四子之
言則古之民常多而後世之民愈少古之稅常輕而
後世之稅愈重古之地皆一易而後世之地皆不易
其果然哉。

力政古者府史胥徒有常職而不與其所與者軍旅
甲役而已故任之以地之嫩惡辨之以國野之遠近
均之以歲之上下小司徒上地家七人可任也者家
三人中地家六人可任也者二家五人下地家五人
可任也者家二人此任之以地也鄉大夫國中自七
尺以及六十野自六尺以及六十五皆征之此辨之
以國野也均人凡均力政以歲上下豐年則公旬用
三月中牟則公旬用二月無年則公旬用一月凶札
則無力役此均之以歲也上地食七人中地食六人
下地食五人而任之者僅半而已蓋以下養上則不

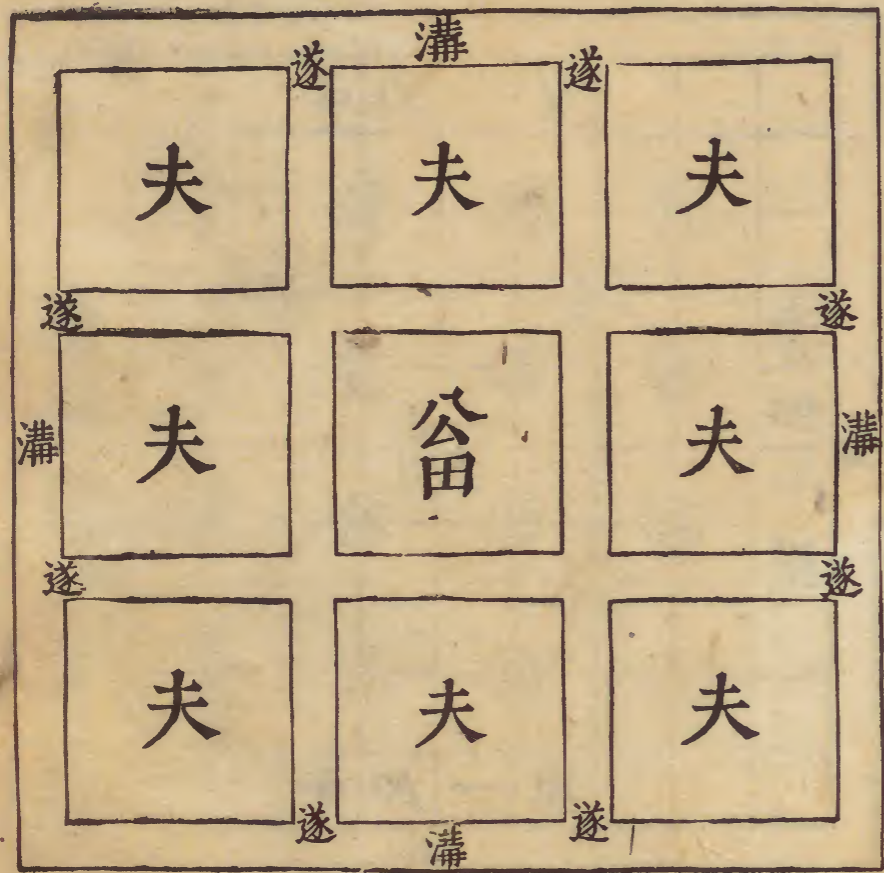
足以上養下則有餘故凡起徒役又無過家一人所謂施從其厚事舉其中與食壯者之食任老者之事同意七尺六尺征之以其才亦六十有五舍之以其齒國中近而役多故晚征而早舍野遠而役少故早征而晚舍欲使勞役輕重均而已矣與近郊十、一、遠郊二十、而三、旬稍縣都無過十、二、同意力政有征於鄉有征於司徒征於司徒則公用之也故豐年公旬用三日則是歲用二十七日中年公旬用二日則是歲用十日有八日無年公旬用一日則是歲用九日而已以均力政在歲成之後惟用於冬之一時故也

其作之也在鄉則族師以鼓鐸旗物帥而至大司徒以鄉之太旗致之在遂則鄴長以旗鼓兵革帥而至遂人以遂之太旗致之蓋鄉百家為族遂百家為鄴百家然後致之以旗鼓則下於百家者非必旗鼓也司徒之於六鄉遂人之於六遂以鄉遂之太旗致之則族師鄴長之旗非太旗也鄉有鄉官致之遂有遂官致之至於邦國都鄙甸稍郊里之地縣師又備旗鼓兵器致之則所統有其人所會有其地所治有其法此所以如臂使指而無不率從也其不役者國中貴者賢者能者服公事者老者疾者皆舍又八十者

一子不從政九十者其家不從政廢疾非人不養者
一人不從政父母之喪三年不從政齊衰大功之喪
三月不從政將徙於諸侯者三月不從政自諸侯徙
家三月不從政然則役之義也舍之仁也義故民忘
其勞仁故民悅其德此所以北山不均之刺不作於
下而餘力之頌日聞於上也後世踐更之法雖丞相
之子不免戍邊非所謂舍貴者也絳之老人辱在泥
塗非所謂舍老者也豈可與議先王之法哉周禮均
人無年之力政猶至九日王制用民之力歲不過三
日非周禮也鄉大夫國野之役至於六十六十有五

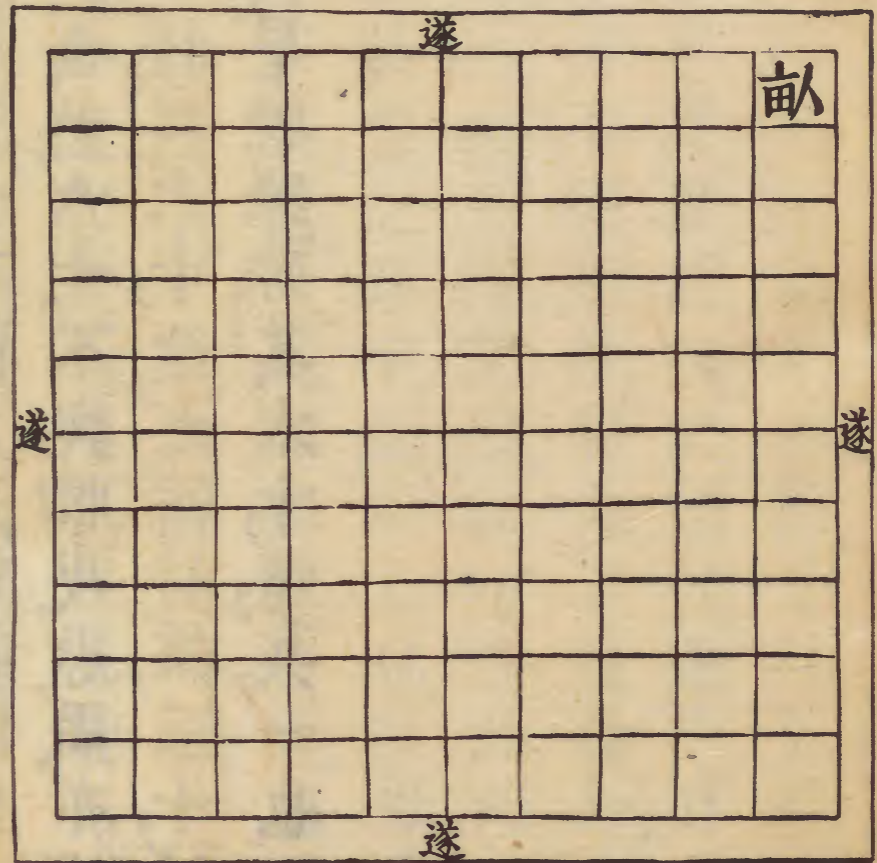
王制曰五十不從力政祭義曰五十不爲甸徒亦非
周制也然六十不與服戎恐周亦然班超傳曰古者
十五授兵六十還之韓詩說三十授兵六十還兵其
授兵早晚雖殊其六十還兵一也

井為夫九



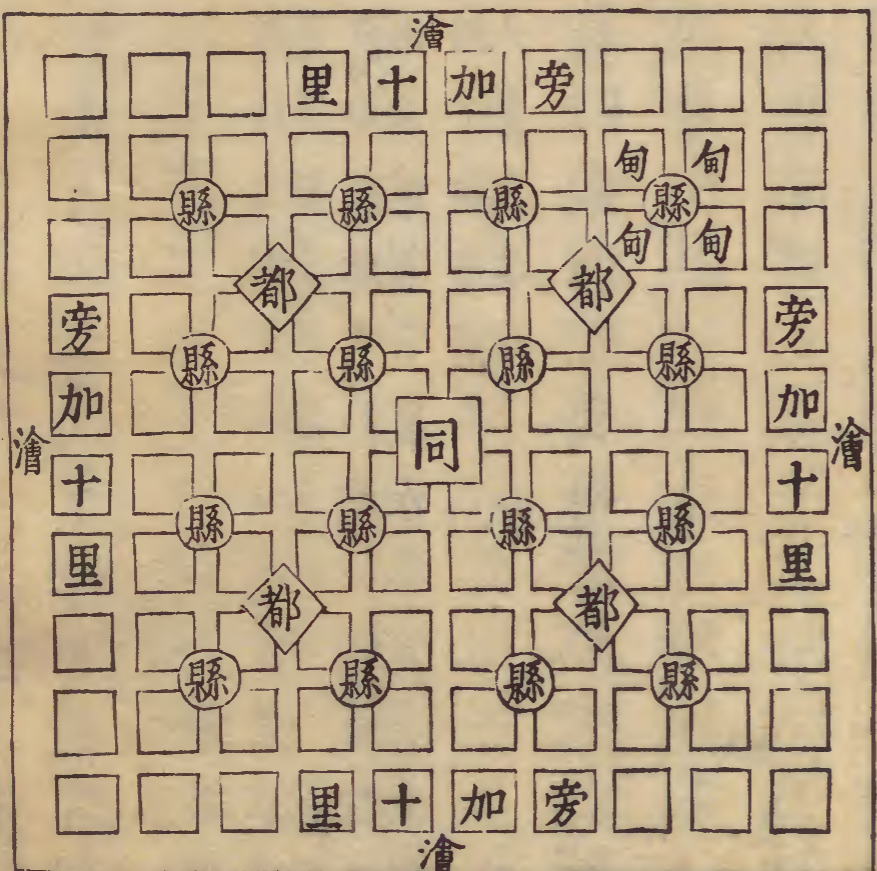
井間有溝
 匠人註云此畿
 內采地之制九
 夫為井井者方
 一里九夫所治
 之田也采地制
 井由異於鄉遂
 及公邑一井之
 中三三相具出
 賦稅共治溝也
 廣四尺深四尺
 曰溝

夫為畝百



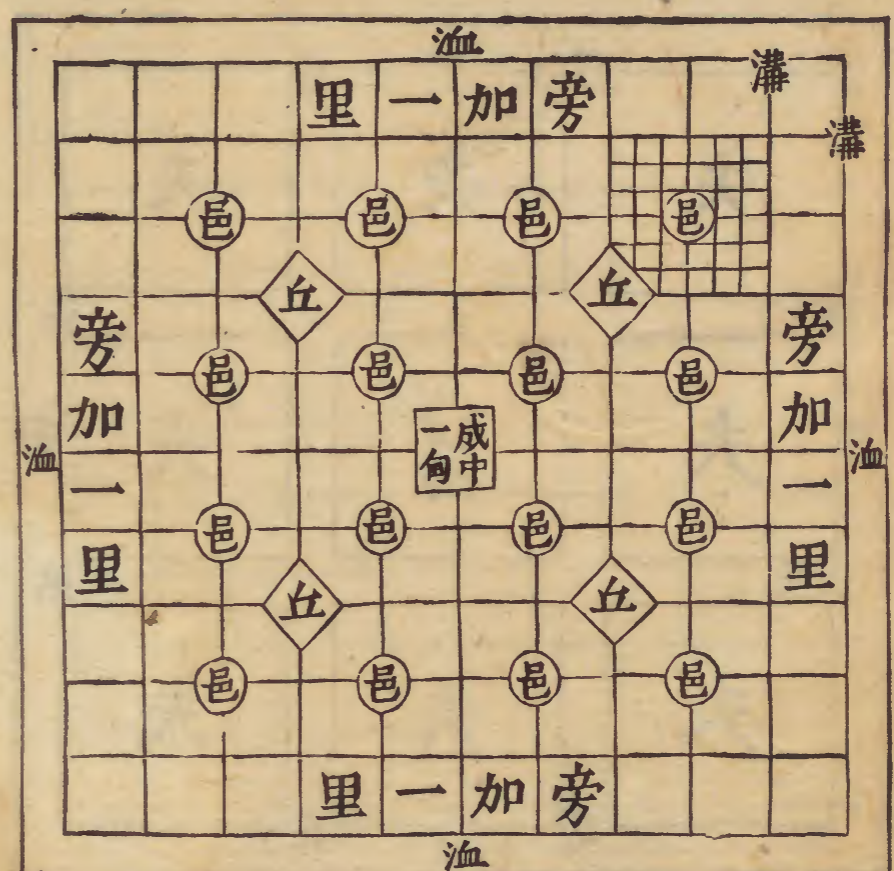
夫間有遂
 匠人註曰古者
 耜一金兩人併
 發之其犇中曰
 畝畝上曰伐伐
 之言發也田一
 夫所佃百畝畝
 方百步遂者夫
 間小溝遂上亦
 有遂
 廣二尺深二尺
 曰遂

四都為同



廣八尺深八尺曰澮。廣二尋深二仞曰澮。同間有澮。註云方百里為同。同中容四都六十。四成方八十里出。田稅緣邊十里治澮。井由之制備於同。

四丘為甸



成方十里成中容一甸。甸方八里出田稅緣邊一里治澮。四井為邑。四邑為丘。四丘為甸。為甸。方八里旁加一里。故方十里甸之八里開方計之。八八六十四井。五百七十六夫。出稅旁加一里。三十六井。三百二十四夫。治澮。

尚書卷之二十一
卷五
二十九

遂人職凡治野夫間有遂遂上有徑十夫有溝溝上有畛百夫有洫洫上有涂千夫有澮澮上有道萬夫有川川上有路以達于畿注云十夫二隣之田百夫一鄰之田千夫二鄰之田萬夫四縣之田遂溝洫澮皆所以通于川也萬夫者方三十三里少半里九而方一同以南晦圖之則遂從溝橫洫從澮橫九澮而川周其外焉去山陵林麓川澤溝洫城郭官室涂巷三分之制其餘如此以至于畿則中雖有都鄙遂人盡主其地

菁陽黃四如曰鄭司農時江李氏皆以為周之天下不純用井由其說曰載師職近郊十一遠郊二十而三甸稍縣都皆無過十二安在為井由之法周之畿內不用井由而用井由者畿外侯國之制此鄭康成

等說也匠人職九夫為井云云曰此畿內采地為井田之制遂人職夫間有遂云云曰此鄉遂溝洫之法甸稍都縣十二取民之法既與畿外井由九上之法不同縣都采地一井一溝之法匠人又與鄉遂十夫同為一溝之法不同誰謂成周盡用井由之法此亦鄭司農等說也夫成周實舉天下通用井由其著於經本無抵牾而讀者不知經文有上下相蒙縱橫互見之義故為之說耳吾觀載師職皆指園廛而言冠國與園廛三字於其上而其下者悉蒙上文今以十二為田稅用畿內用貢法以井由為侯國用之王畿

尚書卷之二十一
卷五
三十

不用則經丈九夫為井等語皆可棄而不顧矣。遂人言十夫有溝以橫言之。匠人言九夫為溝以方度之。其實則一。是縱橫互見。彼此相明而已。而曰匠人溝洫之說。采地制井田異於鄉遂。殊不可曉。載師謂之任地。則非田也。謂園廛。又非田矣。漆林。又非田之所植。豈得謂之田。稅周之徹法。最為盡善。度其隰原。徹田為糧。蓋自公劉已然。後特遵而守之耳。或曰。周為井田。田有不可井者。奈何。曰。所謂井田。其亦可井者。井之爾。山川陵谷所在有之。如不可井。則亦計其夫家與步畝之數。授之。取登足而已。何必坦然如一。枰。

而溝洫縱橫於其上乎。經生說經。必欲畫地為圖。四方乎正。以就死法。故其為說。例皆互異。不能自通於。是立井田溝洫異制之說。又不能通。則以為此商制。此夏制。皆不足據也。

○予欲觀古人之象。日月星辰。山龍華蟲。作會宗彝藻火粉米黼黻絺繡。

蔡氏曰。易曰。黃帝堯舜垂衣裳而天下治。蓋取諸乾坤。則上衣下裳之制。創自黃帝而成於堯舜也。

尚書卷之二十一
禮記卷之二十一
三十一

衣之六章

其序自上而下

- 日月星辰 取其照臨也
- 山 取其鎮也
- 龍 取其變也
- 華蟲 雉取其文也

繪之於衣

裳之六章

其序自下而上

- 宗彝 虎雉取其孝也
- 藻 水草取其潔也
- 火 取其明也
- 粉米 白米取其潔也
- 黼 若斧形取其斷也
- 黻 為兩己相背取其辨也

繡之於裳

白與黑謂之黼
黑與青謂之黻

周禮司服注云王者相變至周以日月星辰畫於旌旗所謂三辰旂旗昭其明也冕服九章登龍山登火於宗彝尊其神明也

衮冕九章

以龍為首言龍首卷然以衮為名

- 衮 龍 山 華蟲 火 宗彝
- 裳 藻 粉米 黼 黻

鷩冕七章

以雉為首華蟲即鷩雉也

- 衮 華蟲 火 宗彝
- 裳 藻 粉米 黼 黻

毳冕五章

以虎雉為首虎雉毛淺毳是亂毛故名之

- 衮 宗彝 藻 粉米
- 裳 黼 黻

禮記卷之二十一 祭義 三十一

希冕三章 刺粉米無畫也

衣粉米

希又作絺

裳黻

玄冕一章 衣無文

衣無文

裳刺黻而已

裳黻

凡冕服皆玄衣纁裳。

周禮司服王祀昊天上帝則服大裘而冕祀五帝亦如之享先主則衮冕享先公饗射則鷩冕祀四望山川則毳冕祭社稷五祀則絺冕祭羣小祀則玄冕又公之服自衮冕而下侯伯之服自鷩冕而下子男之服自毳冕而下孤之服自希冕而下卿大夫之服

自玄冕而下注云自公之衮冕至卿大夫之玄冕皆其朝聘天子及助祭之服諸侯非二王後其餘皆玄冕而祭於已雜記曰大夫冕而祭於公弁而祭於已士弁而祭於公冠而祭於已

十二章服陳祥道曰古之服章十有二而日月星辰山龍華蟲繪於衣宗彝藻火粉米黼黻繡於裳則星五星也辰十二次也華蟲雉也宗彝虎彝也粉米粉其米也黼白黑文也黻黑青文也蓋日月星辰在天成象者也山龍華蟲虎彝藻火粉米黼黻在地成形者也

禮記卷之二十一 祭義 三十一

之散乎下。道固始終於東北。故山龍而降。始山終黻。莫不有序。何則。山居東北。冬春交也。龍春也。華蟲夏也。虎秋也。雉冬也。周而復始。則藻春也。火夏也。粉米中央也。黼秋冬交也。黻冬春交也。龍與華蟲陽之陽也。故繪而在衣。虎與雉陽之陰也。故繡而在裳。然則古者合三辰以在服。備十二章以則天數。故章與四時相順。後世判三辰以在旗。而服止九章以法陽數。故章與四時相變。鄭康成謂周服九章。登龍於山。登火於宗彝。以尊其神明。理或然也。觀周禮稱衮冕禮記稱天子龍衮。又曰龍卷以祭。上服言龍衮。不言山。

則升龍於山可知矣。司服五章之服曰毳冕。毳毛物。毛物虎也。五章言毳冕而不言藻。則升火於宗彝可知也。升春物於冬春交之上。升夏物於春之前。則章與四時相變可知也。禮記曰王被衮以象天。則行天之物。變化不測。天道之象也。左傳臧僖伯曰。三辰旂旗。昭其明也。火龍黼黻。昭其文也。子太叔曰。爲九文六采五章。以奉五色。夫僖伯言服止於火龍。太叔言色止於九文。則周之冕服止於九章。而無日月星辰明矣。先儒謂華非蟲。粉非米。宗彝有山龍華蟲之飾。而服無宗彝之文。山龍至華蟲尊者在上。藻火至

黼黻尊者在下。皆臆論也。五色備為繡。葛之精者為
絺。孔穎達申安國之傳。謂古者尚質。絺纈而繡之。以
為祭服。後代無用絺者。此說是也。

日月 古者日月星辰畫於衣。至周登三辰於旗。

星辰 周禮大宗伯以實柴祀日月星辰。保章氏掌天
星。以志星辰日月之變動。鄭氏謂星五緯。辰日月所
會之次。孔安國釋書曆象日月星辰。謂星四方中星。
辰日月所會。鄭氏於書亦以星辰為一。孔穎達曰。敬
授人時。無取五緯之義。鄭氏觀文為說也。然則衣之
所畫。蓋五星與十二次也。若旂則畫日月北斗七星。

而已。故禮記言招搖在上。穆天子傳言天子葬盛姬
建日月七星。

山 古者衣鞞尊圭皆有山飾。考工記曰。山以章荀。卿
曰。天子山冕。諸侯玄冠。書大傳曰。山龍青也。

龍 古者衣鞞旂旃。儀禮有龍旃。箕虞盾韜勺帷皆飾以龍。
周禮曰。交龍為旂。覲禮曰。升龍降龍。爾雅曰。升白龍
于糝。曲禮曰。左青龍。書大傳曰。山龍青也。龍有升降。
白者升于糝。則青者降矣。白陰而升。青陽而降。此交
泰之道也。許慎曰。卷龍繡於下幅。一龍蟠阿上。嚮然
龍繪於上幅。非繡於下幅。慎之說誤矣。

尚書卷之三十一
華蟲。翟也。翟不特於王服而后之車服亦有焉。所謂
禕翟。揄翟。闕翟。重翟。厭翟。是也。不待后之車服而舞
與喪禮亦用焉。書與周禮言羽舞。詩言秉翟。大記言
揄絞。是也。孔安國顧氏以華蟲爲二章非是。

宗彝。書曰。班宗彝。作分器。周禮大約劑。書於宗彝。則
宗彝。宗廟之彝也。先王致孝。有尊有彝。而衣特以彝
爲章者。以虎雉在焉故也。書謂之宗彝。周禮謂之彝
冕。康成穎達之徒。謂彝畫虎雉。因號虎雉爲宗彝。其
實虎雉而已。此說非也。書大傳曰。宗彝白。蓋宗彝白
而虎雉各象其色耳。鄭司農以彝爲屬。孔安國謂山

龍華蟲爲飾。皆臆論也。

藻。水草也。施於衣與稅而已。冕旒與玉璪亦曰藻。皆
取其文而且潔也。書大傳曰。藻火赤。鄭氏釋巾車藻
水草蒼色。今藻色兼蒼赤。伏鄭各舉其一偏耳。

火。左傳曰。火龍黼黻。昭其文也。大記曰。火三列。明堂
位曰。殷火。周龍。章則火之所施多矣。考工記曰。火以
圜。鄭司農曰。圜形似火。鄭康成曰。形如半環。是也。大
傳曰。火赤。孔安國謂火爲火字。其說與考工記不合。
粉米。鄭氏以粉米爲一章。則粉其米也。粉其米。散利
養人之義也。孔安國曰。粉若粟冰。米若聚米。顧氏曰。

粉取潔白米取能養然粉亦米爲之。一物而爲二章與章不類其說非也。

黼考工記曰白與黑謂之黼。黼即斧也。刃白而鋈黑有剗斷之義故裘裳席巾宸纁禪之領冒之殺覆擗之冪飾棺用焉。

黻考工記曰黑與青謂之黻。施於衣與荒。翼見大其文兩已相戾。蓋左青而右黑此相辨之義也。黻亦作鞞。鞞而鞞亦作黻。左傳曰火龍黼。鞞昭其文也。又曰衮冕黻珽。昭其度也。則黻珽之黻乃鞞也。白虎通曰黻譬君臣。可否相濟。見善改惡。賈公彥曰。黻取臣民

背惡向善。

○侯以明之

周禮司裘王大射則共虎侯熊侯豹侯皆設其鵠。諸侯則共熊侯豹侯。卿大夫則共麋侯。皆設其鵠。

注云王將有郊廟之事以射擇諸侯及群臣與邦國所貢之士可以與祭者可以觀德行其容體比於禮其節比於樂而中多者得與於祭。凡大射各於其射宮。侯者其所射也。凡此侯道虎九十弓。熊七十弓。豹麋五十弓。所射正所謂侯者。天子中之則能服諸侯。諸侯以下中之則得爲諸侯。鄭司農云鵠鵠毛也。方

十尺曰侯。四尺曰鵠。二尺曰正。四寸曰質。玄謂九寸
弓者。侯中廣一丈八尺。七十弓者。侯中廣丈四尺。五
十弓者。侯中廣一丈。尊卑異等。考工記曰。梓人為侯。
廣與崇方。三分其廣而鵠居一焉。然則侯中丈八尺。
者。鵠方六尺。侯中丈四尺者。鵠方四尺六寸大半寸。
侯中一丈者。鵠方三尺少半寸。謂之鵠者。取名於鵠。
鵠。鵠。鵠。小鳥而難中。是以中之為雉。鵠。音。
王葵初云。侯之上中下皆用布。而兩傍飾以虎。其中
設鵠為的。其鵠眈其弓之數而降殺焉。凡侯。天子以
三。諸侯以二。卿大夫以一。又梓人為侯。曰張皮侯。而

棲革。則春以功。皮侯。即熊虎豹之三侯。天子大射之
侯也。張五米之侯。則遠國屬五米。即五正之侯。天子
賓射之侯。張獸侯。則王以息燕。此又天子燕射之侯
也。其侯雖不見於經。而鄉射記言。天子熊侯。白質。諸
侯麋侯。赤質。大夫布侯。畫以虎豹。士布侯。畫以鹿豕。
即獸侯。爾蓋大射以鵠。賓射以正。燕射以質。不可以
不辨。
畫布曰正。棲皮曰鵠。

尚書通考
卷五
三十八終

尚書通考卷之五終

